

Zarząd Dróg Powiatowych w Słubicach
Świecko 37 budynek nr 5
69-100 Słubice

SPRAWOZDANIE Z DZIAŁALNOŚCI
ZARZĄDU DRÓG
POWIATOWYCH W SŁUBICACH
ZA ROK 2025

Słubice 2026 – 03 – 09

1. Dane ogólne

1.1. Podstawy organizacyjno - prawne

Zarząd Dróg Powiatowych w Słubicach jest jednostką organizacyjną powiatu, która powstała na mocy Uchwały Nr VIII/28/99 Rady Powiatu Słubickiego z dnia 26 marca 1999 roku.

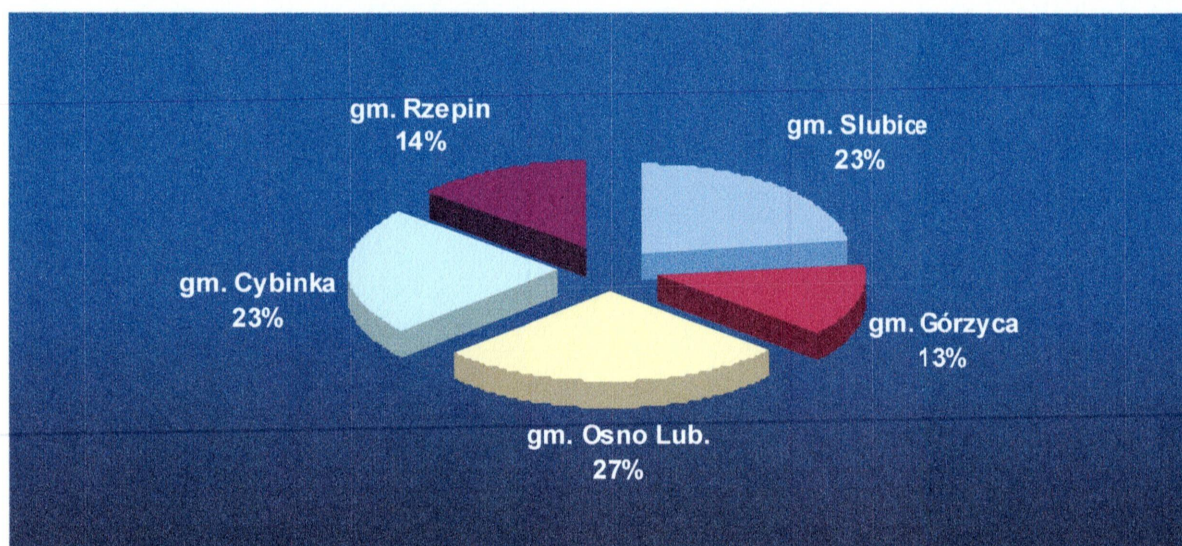
1.2. Obszar działania

Zarząd Dróg Powiatowych w Słubicach jest samorządową jednostką organizacyjną o terenowym zasięgu działania, z siedzibą mieszczącą się w budynku nr 5 na terenie byłego Terminala Towarowych Odpraw Celnych w Świecku 37. Terenem działania Zarządu Dróg jest obszar Powiatu Słubickiego, obejmujący gminy: Słubice, Górzycza, Ośno Lubuskie, Cybinka i Rzepin.

Zarząd Dróg zarządza siecią dróg powiatowych o długości ogółem 223,7 km, w tym:

- 1) Gmina Słubice - 51,1 km
- 2) Gmina Górzycza - 29,7 km
- 3) Gmina Ośno Lub. - 61,0 km
- 4) Gmina Cybinka - 51,2 km
- 5) Gmina Rzepin - 30,7 km

UDZIAŁ PROCENTOWY DRÓG POWIATOWYCH W POSZCZEGÓLNYCH GMINACH

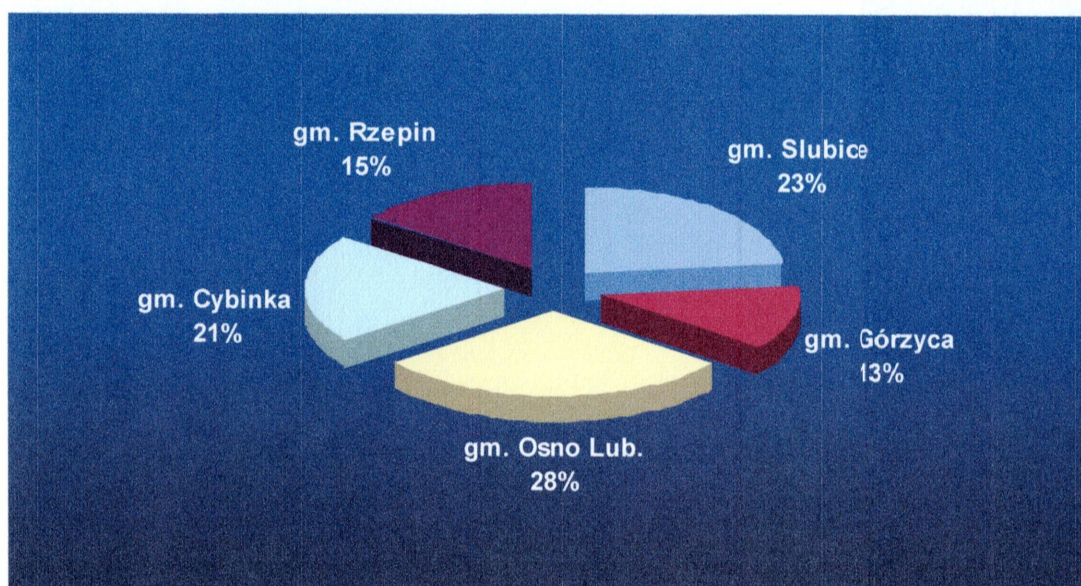


Źródło: opracowanie własne

Sieć dróg powiatowych o nawierzchni twardej – **195,6 km** - w poszczególnych gminach przedstawia się następująco:

- 1) Gmina Słubice - 44,9 km
- 2) Gmina Górzycza - 24,6 km
- 3) Gmina Ośno Lub. - 56,8 km
- 4) Gmina Cybinka - 40,2 km
- 5) Gmina Rzepin - 29,1 km

UDZIAŁ PROCENTOWY DRÓG TWARDYCH W POSZCZEGÓLNYCH GMINACH

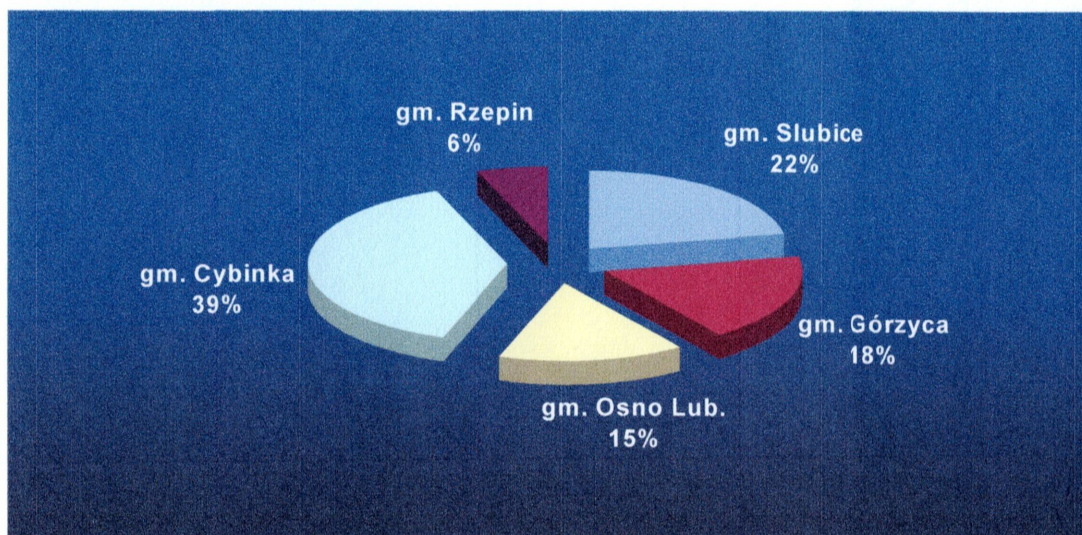


Źródło: opracowanie własne

Sieć dróg powiatowych o nawierzchni gruntowej – **28,1 km** - w poszczególnych gminach przedstawia się następująco:

- 1) Gmina Słubice - 6,2 km
- 2) Gmina Górzycza - 5,1 km
- 3) Gmina Ośno Lub. - 4,2 km
- 4) Gmina Cybinka - 11,0 km
- 5) Gmina Rzepin - 1,6 km

UDZIAŁ PROCENTOWY DRÓG GRUNTOWYCH W POSZCZEGÓLNYCH GMINACH



Źródło: opracowanie własne

Zarząd Dróg wykonuje swoje zadania w terenie przy pomocy Obwodów Drogowych czyli siłami własnymi.

Obwód Drogowy nr 1 w Słubicach obejmuje swym działaniem miasta i gminy: Słubice, Górzycza i Ośno Lubuskie.

Obwód Drogowy nr 2 w Cybince obejmuje swym działaniem miasta i gminy: Cybinka i Rzepin.

2. Zadania Zarządu Dróg

Wykonywanie poszczególnych zadań przez Zarząd Dróg odbywa się pod nadzorem Zarządu Powiatu w Słubicach i polega na ekonomicznym i technicznym planowaniu inwestycji drogowych, robót utrzymaniowych oraz realizowaniu nałożonych zadań.

Decyzją Nr 2/04 Zarządu Powiatu Słubickiego z dnia 29 kwietnia 2004 roku przekazano naszej jednostce, w trwały zarząd, nieruchomości położoną w Słubicach przy ulicy Mickiewicza 6 (budynek byłej Przychodni Rejonowej). Do dnia 31 października 2007 roku gospodarowaniem i zarządzaniem w/w nieruchomością zajmowało się Gospodarstwo Pomocnicze przy Zarządzie Dróg Powiatowych w Słubicach.

Po jego likwidacji, z dniem 1 listopada 2007 roku, obowiązki administratora tego obiektu przejął Zarząd Dróg, do którego należy:

- 1) prowadzenie spraw finansowych związanych z przychodami z tytułu najmu i dzierżawy pomieszczeń (zawieranie umów, fakturowanie czynszów najmu, opracowywanie planów finansowych i inne),
- 2) prowadzenie spraw finansowych związanych z wydatkami i kosztami utrzymania budynku (rozliczanie faktur zakupu materiałów i usług, opracowywanie planów finansowych i inne),
- 3) bieżące utrzymanie budynku i terenów zielonych,
- 4) przeprowadzanie bieżących remontów w obiekcie.

Z tytułu opłat czynszu najmu i dzierżawy pomieszczeń w lokalach administrowanych przez Zarząd Dróg uzyskano w trakcie całego 2025 roku kwotę **563 420,95 zł.**

Zarząd Dróg współdziała ze Wspólnotą Mieszkaniową powstałą po sprzedaży lokali w budynku byłej Przychodni Rejonowej w Słubicach przy ulicy Mickiewicza 6, której zadaniem jest zarządzanie nieruchomością poprzez wykonywanie uchwał podejmowanych przez właścicieli lokali. Wspólnota realizuje plany gospodarcze, które zostały podjęte w latach poprzednich, a na realizację których należało zgromadzić odpowiednio wysokie środki finansowe. Każdy z właścicieli lokali, w tym również Zarząd Dróg, zobowiązany jest do odprowadzania zaliczek na fundusz remontowy, który przeznaczony jest do wykonywania przez Wspólnotę remontów tzw. części wspólnych. W roku 2025 Zarząd Dróg przekazał na konto funduszu remontowego Wspólnoty Mieszkaniowej kwotę **13 983,60 zł.** oraz na koszty utrzymania i eksploatacji kwotę **114 662,25 zł.**

Priorytetowym zadaniem pozostaje jednak utrzymanie sieci dróg powiatowych w należytym stanie technicznym, co ma wpływ na układ komunikacyjny regionu, a poprzez to na możliwość rozwoju gospodarczego powiatu.

Podstawowe zadania Zarządu Dróg:

- 1) utrzymanie nawierzchni dróg, chodników, obiektów inżynierskich, urządzeń zabezpieczających ruch i innych urządzeń związanych z drogami powiatowymi w zakresie czystości oraz zimowego utrzymania,

- 2) realizacja decyzji organów zarządzających ruchem drogowym, instalowanie urządzeń bezpieczeństwa ruchu i sterowania ruchem oraz oznakowania pionowego i poziomego,
- 3) sadzenie, utrzymanie oraz usuwanie drzew, krzewów oraz pielęgnacja zieleni w pasie drogowym poza obszarami zabudowanymi,
- 4) przeciwdziałanie niszczeniu dróg przez ich użytkowników,
- 5) wykonywanie robót interwencyjnych, robót utrzymaniowych i zabezpieczających,
- 6) prowadzenie ewidencji dróg i drogowych obiektów mostowych,
- 7) wydawanie zezwoleń na zajęcie pasa drogowego, na zjazdy z dróg, przejazdu po drogach publicznych pojazdów z ładunkami lub bez ładunków o masie nacisku na osi lub wymiarami przekraczających wielkości określone w odrębnych przepisach oraz pobieranie opłat i kar pieniężnych za przekroczenie tych norm,
- 8) koordynacja robót w pasie drogowym,
- 9) przygotowanie infrastruktury drogowej dla potrzeb obronnych oraz wykonywanie innych zadań na rzecz obronności kraju,
- 10) wprowadzanie ograniczeń bądź zamykanie dróg i drogowych obiektów mostowych dla ruchu oraz wyznaczanie objazdów, gdy występuje bezpośrednie zagrożenie bezpieczeństwa osób lub mienia,
- 11) prowadzenie okresowych kontroli stanu dróg i obiektów mostowych,
- 12) prowadzenie gospodarki gruntami i innymi nieruchomościami i ruchomościami pozostającymi w zakresie działania Zarządu Dróg,
- 13) opracowywanie projektów planów zagospodarowania pasa drogowego,
- 14) opracowywanie projektu planów rozwoju sieci drogowej,
- 15) opracowywanie projektów planów finansowania budowy, utrzymania i ochrony dróg oraz obiektów mostowych,
- 16) opracowywanie projektów planów finansowania budowy, utrzymania i ochrony dróg oraz obiektów mostowych,
- 17) wykonywanie zadań w zakresie bhp, p. poż. oraz ochrony środowiska,
- 18) zarządzanie nieruchomościami administrowanymi przez Zarząd Dróg.

3. Wykonanie prac w zakresie robót utrzymaniowych na sieci dróg powiatowych wykonanych siłami własnymi

Zarząd Dróg wykonuje siłami własnymi szereg zadań związanych z bieżącymi pracami remontowymi i utrzymaniowymi na drogach powiatowych. Do zadań tych należy w szczególności utrzymanie nawierzchni dróg, chodników, obiektów inżynierskich (mostów), urządzeń zabezpieczających ruch, oznakowania i innych urządzeń związanych z drogą.

W 2025 roku wykonaliśmy na drogach powiatowych roboty utrzymaniowe o łącznej wartości **1 090 661,83 zł.**

Lp.	Opis robót	Jedn. miary	Ilość robót
1	Remont cząstkowy nawierzchni bitumicznej	Mg	328,22
2	Wycinka drzew z pasa drogowego z frezowaniem pni	szt.	23,00
3	Wykaszenie pasa drogowego	ha	95,67
4	Wycinka krzaków w pasie drogowym	ha	9,22
5	Remont nawierzchni bitumicznych masą na zimno	Mg	60,80
6	Ustawienie znaków drogowych	szt.	143,00
7	Oczyszczanie pasa drogowego	ha	15,05
8	Prześwietlenie koron drzew z wywozem gałęzi	szt.	335,00
9	Malowanie oznakowania poziomego	m ²	2 080,00
10	Ścinka poboczy gruntowych	m ²	6 650,00
11	Oczyszczenie nawierzchni drogowej i chodników	m ²	363 559,00
12	Udrożnienie kanalizacji burzowej	m ³	2 285,00
13	Naprawa dróg gruntowych	m ²	1 650,00

Wielokrotnie przeprowadzane analizy rachunkowe pokazują niezbitcie wymierne korzyści wynikające z posiadania własnych obwodów. Najważniejszą z nich jest możliwość bieżącego kontrolowania i monitorowania zdarzeń drogowych. Takie działania mają wpływ na zapobieganie sytuacjom, w których koszty modernizacji zaniedbanych dróg, mogą wzrosnąć wielokrotnie. Ponadto ułatwia to szybkie dokonywanie napraw i usprawnia bieżące utrzymanie dróg. Zlecenie tych robót na zewnątrz podrażałoby koszty utrzymania powiatowej sieci drogowej i wydłużyły czas ich wykonania (obowiązek stosowania procedur zamówień publicznych). Wykonywane przez Obwody Drogowe roboty utrzymaniowo - naprawcze dają racjonalne wykorzystanie środków i sprzętu, co przemawia za samodzielnym wykonywaniem tego rodzaju prac. Co więcej, rozwiązanie to, zapewnia możliwość szybkiego reagowania na różne zdarzenia komunikacyjne i losowe

Obwody drogowe tut. jednostki wyposażone są w niżej wymieniony sprzęt do utrzymania dróg:

Lp.	Nazwa sprzętu	Ilość
1.	Ciągnik rolniczy (z osprzętem)	2 szt.
2.	Ciągnik URSUS C-360	1 szt.
3.	Mini ciągnik	1 szt.
4.	Przyczepa ciągnikowa AUTOSAN	2 szt.
5.	Przyczepa lekka	2 szt.
6.	VW Transporter	2 szt.
7.	Piaskarka	3 szt.
8.	Pług odśnieżny	3 szt.
9.	Pilarka spalinowa (HQV, STHIL)	13 szt.
10.	Podkrzesywarka (piła na wysięgniku)	3 szt.
11.	Piła listwowa	2 szt.
12.	Wykaszarka spalinowa (HQV, STHIL)	12 szt.
13.	Kosiarka rotacyjna	2 szt.
14.	Kosiarka bijakowa	2 szt.
15.	Zagęszczarka	2 szt.
16.	Przecinarka do nawierzchni	1 szt.

17.	Skrapiarka do emulsji	1 szt.
18.	Agregat prądotwórczy	1 szt.
19.	Wiertmłot (młot wyburzeniowy)	2 szt.
20.	Walec drogowy	1 szt.
21.	Rozdrabniacz do gałęzi (rębak)	1 szt.
22.	Frez do pni (frezarka)	1 szt.
23.	Świder (wiertnica)	1 szt.
24.	Zamiatarka mechaniczna	1 szt.
25.	Opryskiwacz ciągnikowy	1 szt.
26.	Odkurzacz (dmuchawa)	2 szt.
27.	Spawarka	2 szt.
28.	Sprężarka	2 szt.
29.	Myjka ciśnieniowa KARCHER	2 szt.
30.	Samochód ciężarowy do ZUD	2 szt.
31.	Remonter drogowy - Patcher	1 szt.
32.	Kosiarka samojezdna z osprzętem	1 szt.
33.	Kompresor dwufokowy	1 szt.
34.	Samochód specjalistyczny MAN do Patchera	1 szt.
35.	Odchwaszczarka WD 70 - GXV 160	2 szt.
36.	Młotowiertarka akumulatorowa	2 szt.

4. Roboty inwestycyjne Powiatu Słubickiego

Zarząd Dróg Powiatowych w Słubicach czynnie uczestniczył w realizacji poniższych zadań poprzez:

1. Opracowanie wniosku o dofinansowanie w ramach Rządowego Funduszu Rozwoju Dróg dla zadania pn.: „Przebudowa drogi powiatowej nr 1311F Sienno – Ośno Lubuskie od km 1+440 do km 3+240”
2. Opracowanie dokumentacji technicznej wraz z kosztorysem inwestorskim dla zadania pn.: „Remont mostu wraz z infrastrukturą wokół obiektu na rz. Ilanka w ciągu drogi powiatowej 1252F” wraz z przygotowaniem wniosku o 100% dofinansowanie w/w zadania ze środków Ministra Finansów i Gospodarki
3. Opracowanie dokumentacji technicznej wraz z kosztorysem inwestorskim dla zadania pn.: „Remont mostu wraz z infrastrukturą wokół obiektu na rzece Pliszce w ciągu drogi powiatowej 1252F” wraz z przygotowaniem wniosku o 100% dofinansowanie w/w zadania ze środków Ministra Finansów i Gospodarki

Ponadto, Zarząd Dróg Powiatowych w Słubicach prowadził na bieżąco nadzór nad robotami inwestycyjnymi oraz brał czynny udział w radach budowy i odbiorach końcowych robót.

4.1 „Przebudowa drogi powiatowej nr 1311F Sienno – Ośno Lubuskie od km 1+440 do km 3+240” o łącznej wartości 2 562 724,64 zł.



Źródło: opracowanie własne

4.2 Budowa ścieżki rowerowej w ciągu drogi powiatowej nr 1254F od m. Gajec do granicy gminy Rzepin, o łącznej wartości 2 022 985,00 zł.



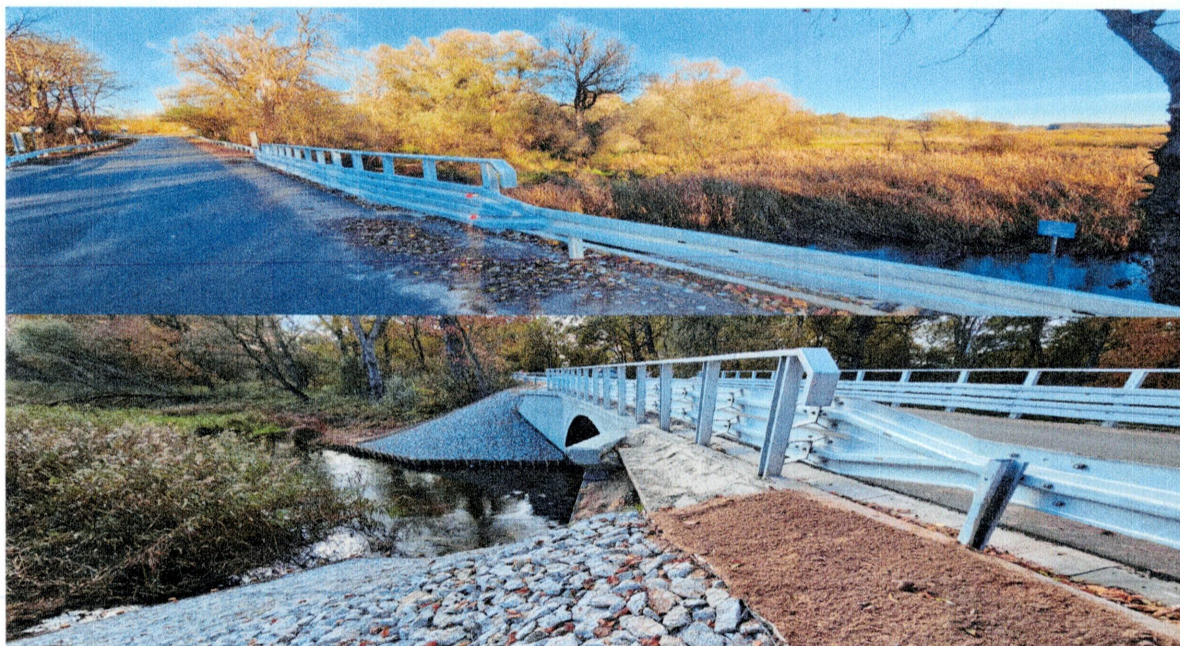
Źródło: opracowanie własne

4.3 „Remont mostu wraz z infrastrukturą wokół obiektu na rz. Ilanka w ciągu drogi powiatowej 1252F”, o łącznej wartości 612 473, 62 zł.



Źródło: opracowanie własne

4.5 „Remont mostu wraz z infrastrukturą wokół obiektu na rzece Pliszce w ciągu drogi powiatowej 1252F”, o łącznej wartości 683 513,45 zł.



Źródło: Opracowanie własne

5. Administrowanie drogami powiatowymi

W oparciu o Rozporządzenie Ministra Infrastruktury w sprawie sposobu numeracji i ewidencji dróg publicznych, obiektów mostowych, tuneli, przepustów i promów oraz rejestru numerów nadanych drogom, obiektom mostowym i tunelom (Dz. U. z 2005 r. Nr 67, poz. 582) zaktualizowano dotychczasową ewidencję dróg do potrzeb w/w ustawy. W tym celu przeprowadzono pomiary techniczne z uwzględnieniem wszystkich zdarzeń znajdujących się w pasach drogowych: skrzyżowania dróg z drogami, skrzyżowania dróg z liniami kolejowymi, oznakowanie pionowe i poziome, łuki poziome, zjazdy, zadrzewienie, obiekty mostowe. Są to prace czasochłonne, wykonywane bezpośrednio w terenie i wymagające zaangażowania całej sekcji technicznej.

Zgodnie z Ustawą Prawo budowlane (tekst jednolity - Dz. U. z 2024 r., poz. 725 ze zm.) dokonano przeglądu podstawowego 5 obiektów mostowych oraz przeglądów okresowych 35 dróg, z których zostały sporządzone protokoły. Tutejszy Zarząd uzyskał również jednolite numery inwentarzowe dla wszystkich obiektów mostowych tzw. JNI, zgodnie z wytycznymi Generalnej Dyrekcji Dróg Krajowych i Autostrad w Warszawie.

Zarząd Dróg Powiatowych w Słubicach w zakresie swoich kompetencji prowadził sprawy administracyjne w zakresie administrowania drogami, polegające między innymi na:

- 1) wydawaniu decyzji administracyjnych,
- 2) uzgadnianiu projektów w obszarze dróg powiatowych,
- 3) wydawaniu decyzji na zajęcie pasa drogowego, umieszczanie urządzeń obcych w pasie drogowym,
- 4) opiniowaniu projektów organizacji ruchu na drogach powiatowych,
- 5) opiniowaniu projektów dotyczących bezpieczeństwa ruchu drogowego,
- 6) zajmowaniu stanowiska w sprawie pozwoleń na budowę związanych z pasem drogowym,
- 7) wydawaniu zgody na dysponowanie gruntami pod drogami powiatowymi w zakresie swoich kompetencji.

Ilość załatwianych spraw administracyjnych przedstawia poniższa tabela:

Wyszczególnienie	Postanowienia	Decyzje	Uzgodnienia	Inne (opinia stanowisko)
Zjazdy z dróg	-	13	57	6
Dokumentacja związana z gospodarką drogową	86	-	47	34
Zezwolenie na lokalizację urządzeń obcych lub obiektów budowlanych	-	14	-	1
Zezwolenie na prowadzenie robót w pasie drogowym – zajęcie pasa drogowego	-	49	-	2
Zezwolenie na umieszczenie urządzeń obcych lub obiektów bud. – zajęcie pasa drogowego	-	118	-	-
Obciążenia za umieszczone urządzenia obce – zajęcie pasa drogowego	-	118	-	-
Uzgodnienie decyzji: ustalenie lokalizacji inwestycji celu publ.; warunki zabudowy	12	-	185	11
Projekty czasowej zmiany organizacji ruchu drogowego	-	-	37	8
Uzgodnienie przejazdów pojazdów ponadnormatywnych	-	-	-	4
RAZEM	98	312	326	66

Źródło: opracowanie własne

Z tytułu opłat za zajęcie pasa drogowego, obciążeń za umieszczenie urządzeń obcych w pasach drogowych oraz reklam uzyskano w trakcie całego 2025 roku kwotę **212 093,90 zł.**

6. Zimowe utrzymanie dróg

Zarząd Dróg Powiatowych w Słubicach co roku opracowuje szczegółowy plan zimowego utrzymania dróg powiatowych wyznaczając standardy utrzymania oraz drogi będące objęte zimowym utrzymaniem. Przygotowywana jest pisemna informacja, dotycząca powyższego zagadnienia, dla Wojewody Lubuskiego, który organizuje spotkania robocze poświęcone realizacji przygotowań do zimy. Plan ten następnie jest przesyłany do wiadomości wszystkich gmin na terenie Powiatu, jednostek policji, Straży Pożarnej oraz do właściwych instytucji zajmujących się zarządzaniem kryzysowym.

Zarząd Dróg, kierując się zdobytym już doświadczeniem w pracach przy zimowym utrzymaniu dróg, wprowadził następujące kolejności i standardy zimowego utrzymania:

- **standard IV** - 68,6 km (I kolejność odśnieżania),
- **standard V** - 109,3 km (II kolejność odśnieżania).

Drogi nieobjęte zimowym utrzymaniem – 45,8 km.

Zasady odśnieżania i usuwania gołoledzi na drogach poszczególnych standardów przyjęto w oparciu o możliwości finansowe Zarządu, według zasad Załącznika nr 1 do Zarządzenia Nr 46 Ministra Transportu i Gospodarki Morskiej z dnia 25 października 1994 roku. Ustalając podział dróg na poszczególne standardy utrzymania zimowego brano pod uwagę funkcję drogi w układzie komunikacyjnym, jej znaczenie dla komunikacji lokalnej Powiatu oraz obciążenie ruchem. Jezdnie posypywane były na odcinkach decydujących o możliwości ruchu, w szczególności:

- 1) na skrzyżowaniach z innymi drogami oraz liniami kolejowymi,
- 2) na odcinkach dróg o pochyleniu podłużnym większym niż 4%,
- 3) na odcinkach dróg przy przystankach autobusowych,
- 4) na niebezpiecznych łukach poziomych (nienormatywnych),
- 5) innych miejscach niebezpiecznych ustalonych przez Zarząd Dróg, np. w bezpośrednim sąsiedztwie zbiorników wodnych, na wysokich nasypach.

Do zwalczania śliskości na drogach tuż. Zarządu stosuje się mieszanki kruszywa odsianego frakcji 0-2 mm z chlorkiem sodu w proporcji wagowej 3:1. Ze względu na zbyt wysoką cenę rynkową, nie stosowaliśmy mieszanki chlorku sodu z chlorkiem wapnia, pomimo, że jest to najlepszy ze znanych środków.

Działalność służb liniowych związana z zimowym utrzymaniem dróg obejmuje: skompletowanie sprzętu, zmagazynowanie soli i materiałów uszorstniających, kierowanie akcją zimową oraz podejmowanie działań interwencyjnych polegających na usuwaniu zasp śnieżnych, gołoledzi, śliskości nawierzchni i utrzymywaniu przejezdności dróg.

Przy prowadzeniu akcji zimowej w roku 2025 (sezon zimowy I-III, XI-XII) zużyto materiały do zimowego utrzymania dróg (sól oraz piasek) na łączną wartość **45 228,86 zł**. Koszt prowadzenia akcji zimowej przez tut. jednostkę przy usuwaniu skutków zimy wyniósł **64 401,00 zł**.

DYREKTOR
Zarządu Dróg Powiatowych
w Słubicach
Jan Stachowiak

Załącznik nr 1

Wykaz robót utrzymaniowych na drogach powiatowych w 2025 r.

**WYKAZ ROBÓT UTRZYMANIOWYCH
NA DROGACH POWIATOWYCH W 2025 r. – 223,7km (100%)**

Lp.	Opis robót	Lokalizacja	Jedn. miary	Ilość robót	Wartość
1	Remont cząstkowy nawierzchni bitumicznej	Drogi będące w administracji ZDP	Mg	328,22	183 199,28
2	Wycinka drzew z pasa drogowego z frezowaniem pni i wywozem dłużycy	Drogi będące w administracji ZDP	szt.	23,00	11 908,02
3	Wykaszenie pasa drogowego	Drogi będące w administracji ZDP	ha	95,67	30 741,64
4	Wycinka krzaków w pasie drogowym	Drogi będące w administracji ZDP	ha	9,22	66 791,62
5	Remont nawierzchni bitumicznych masą na zimno	Drogi będące w administracji ZDP	Mg	60,80	71 453,38
6	Ustawienie znaków drogowych	Drogi będące w administracji ZDP	szt.	143,00	42 581,11
7	Oczyszczanie pasa drogowego z wywozem zanieczyszczeń	Drogi będące w administracji ZDP	ha	15,05	32 191,20
8	Prześwietlenie koron drzew z wywozem gałęzi	Drogi będące w administracji ZDP	szt.	335,00	115 374,00
9	Malowanie oznakowania poziomego	Drogi będące w administracji ZDP	m ²	2 080,00	74 048,00
10	Ścinka poboczy gruntowych	Drogi będące w administracji ZDP	m ²	6 650,00	160 132,00
11	Oczyszczenie nawierzchni drogowej i chodników	Drogi będące w administracji ZDP	m ²	363 559,00	25 449,13
12	Udrożnienie kanalizacji burzowej	Drogi będące w administracji ZDP	m ³	2 285,00	125 834,95
13	Naprawa dróg gruntowych	Drogi będące w administracji ZDP	m ²	1 650,00	150 958,50
14	Akcja zimowa	Drogi będące w administracji ZDP	-	-	64 401,00
15	Materiały do ZUD	Drogi będące w administracji ZDP	-	-	45 228,86
RAZEM :					1 200 291,69